

CUPTI™



Designed and Manufactured by KangerTech  
A1 Building, Shenzhen Industrial Park, N508  
Hema Road, Heping Village, Fuyong Town, Bao'an District,  
Shenzhen, China  
Customer service: service@kangertech.com  
www.kangertech.com  
#kangerboxcom / KangerTech  
Copyright 2016 Shenzhen KangerTech Technology Co., Ltd.  
All rights reserved. ©KangerTech  
Are trademarks of Shenzhen KangerTech Technology Co., Ltd.

MADE IN CHINA



KangerTech®

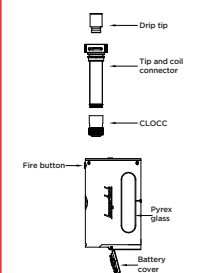
CUPTI

**Specification**  
length: 50mm  
width: 22.5mm  
height: 82mm  
Capacity: 5.0mL  
Weight: 158g (exclude battery)

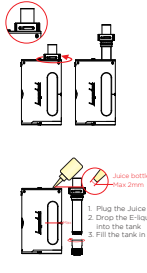
**Product Feature**  
Color: Black/Red/White  
Drip tip: POM black  
Display: OLED display  
CLOCC: CLOCC 53586, 0.5 Ohm (DL) Max 40W  
CLOCC: CLOCC N10 15 Ohm (HTL) Max 10W  
Replaceable Pyrex glass

**Function**  
Output power: 75W  
Micro USB charge port input voltage DC 5V,  
charge current: 1A  
Battery cell: 3.7V lithium battery  
16500 discharge over 30A  
Resistance: N2000, T1 and N10000, 0.15-1.30hm  
Temperature control from 100°C to 200°C and then  
200°C to 600°C with achieve wattage range setting

Assemble diagram



Juice filling and coil changing diagram



LCD display

NO.	Process	LCD Display	Function	Explanation
1	Turn on the device by pressing the button 5 times within 5 seconds to switch on the battery.	Battery on / off	Battery on / off	
2	To select temperature control materials, double click the button 5 times. You can select the temperature control mode with the pen and temperature wire. It is recommended that you must choose the right coil type to avoid the temperature control wire being damaged.	Temperature control mode	Temperature control mode	Choose the temperature control mode. When you select the temperature control mode, the device will show the temperature control mode. If you select the wrong mode, the device will show the error code.
3	At temperature control of 16.200 (gauge N2000, T1 and N10000, 0.15 Ohm (DL) Max 40W) you can set the temperature control mode. If you select the wrong mode, the device will show the error code.	Temperature control mode	Temperature control mode	Choose the temperature control mode. When you select the temperature control mode, the device will show the temperature control mode. If you select the wrong mode, the device will show the error code.
4	When the LCD display is on, press the button 5 times within 5 seconds.	Temperature control mode	Temperature control mode	Choose the temperature control mode. When you select the temperature control mode, the device will show the temperature control mode. If you select the wrong mode, the device will show the error code.
5	When the LCD display is on, press the button 5 times within 5 seconds.	Temperature control mode	Temperature control mode	Choose the temperature control mode. When you select the temperature control mode, the device will show the temperature control mode. If you select the wrong mode, the device will show the error code.
6	When the LCD display is on, press the button 5 times within 5 seconds.	Temperature control mode	Temperature control mode	Choose the temperature control mode. When you select the temperature control mode, the device will show the temperature control mode. If you select the wrong mode, the device will show the error code.
7	When the LCD display is on, press the button 5 times within 5 seconds.	Temperature control mode	Temperature control mode	Choose the temperature control mode. When you select the temperature control mode, the device will show the temperature control mode. If you select the wrong mode, the device will show the error code.
8	When the LCD display is on, press the button 5 times within 5 seconds.	Temperature control mode	Temperature control mode	Choose the temperature control mode. When you select the temperature control mode, the device will show the temperature control mode. If you select the wrong mode, the device will show the error code.
9	When the LCD display is on, press the button 5 times within 5 seconds.	Temperature control mode	Temperature control mode	Choose the temperature control mode. When you select the temperature control mode, the device will show the temperature control mode. If you select the wrong mode, the device will show the error code.
10	When the LCD display is on, press the button 5 times within 5 seconds.	Temperature control mode	Temperature control mode	Choose the temperature control mode. When you select the temperature control mode, the device will show the temperature control mode. If you select the wrong mode, the device will show the error code.

CUPTI usage:

1. Quickly clicks to switch on/off the battery.
2. After switched on, LCD displays "KANGER TECH" at standby mode.
3. Press the button 5 times, choose your resistance wire, N200, T1, SS, N10 or 0.15-1.30hm, you can set your desired coil temperature to fit your taste.
4. For use N200, T1, SS or N10 resistance wire, you can set your desired coil temperature to fit your taste.
5. For power output mode, set your desired wattage that best fits you.
6. Press (+) and (-) together to choose LCD display orientation.
7. Press (+) (-) and fire button all together, this can lock the up and down button once you have best setting by pressing the entire buttons together.
8. In case you change the coil or wire in other environment or pre-setting, you may need to calibrate the CUPTI atomizer as new coil. YES (+) NO (-) for best performance.
9. If no output of calibration:
  - a. Screw down the CLOCC.
  - b. Press the fire button till LCD displays "Check Atomizer"
  - c. Screw back the SUBDIP and press the fire button again.

Warning

1. Do not charge the device outdoors or near water.
2. Do not use this device for anything other than vaping.
3. Do not swallow the e-liquid.
4. Disassemble the device will invalidate your warranty.
5. Do not look into the drip tip while vaping to prevent juice from getting in your eyes.
6. Do not use the device while driving.
7. Do not discard battery to fire or use it in extreme temperature.
8. Suitable temperature range of using is 5-45 degree.
9. This device is not designed to be a smoking cessation device.
10. Use the provided tank and battery as a kit and do not use with other tank or battery separately.
11. Switch off the device when put into your pocket to prevent accidental firing.
12. This device is designed for adults. It should not be used by children under the age of their local smoking or vaping laws, women who are pregnant, or those suffering from heart or lung disease.
13. Keep all components away from children and pets.
14. If you have an adverse reaction to the use of this product, stop using it immediately and seek medical assistance.
15. Nicotine E-liquid, which is highly addictive substance, can be used in this product.
16. If the device drops down, check the device is not loose, there is no leakage of e-liquid, and the mouthpiece is not damaged. Ensure that no parts are cracked or deformed before reuse.

Contact person in EU  
David Chandraing  
Address: 8 rue de la Mare blanche 77860 Noisel France  
Email: kangertech@greenlodge.fr

CUPTI

**Specification**  
length: 50mm  
width: 22.5mm  
height: 82mm  
Capacity: 5.0mL  
Poids de la batterie: 158g (exclusive de la batterie)

**Caractéristiques du produit**  
Matériau: Résine de pinc et alliage d'aluminium  
Couleur: noir/rouge/blanc  
Emballage: à goutte (pour le remplissage)  
Affichage: OLED affichage  
Batterie: CLOCC 53586, 0.5 Ohm (DL) Max 40W  
CLOCC: CLOCC N10 15 Ohm (HTL) Max 10W  
Pyrex glass

**Function**  
La puissance de sortie: 75W  
Micro USB interface, la voltage d'entrée DC 5V,  
Courant de charge: 1A  
Cellule de batterie: 3.7V batterie lithium,  
16500 discharge over 30A  
Resistance: N2000, T1 et nickel-chromium  
iron alloy, 0.15-1.30hm  
La température contrôle de 100°C à 200°C et puis de  
200°C à 600°C avec l'installation de wattage limit

Diagramme d'intégration

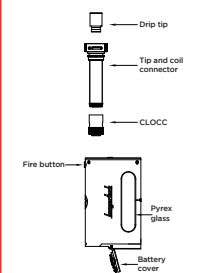
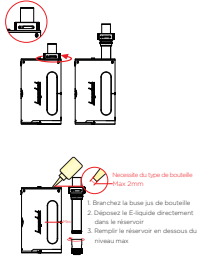


Diagramme de remplir le liquide et changer la bobine



LCD display

NO.	Process	LCD Display	Function	Explanation
1	Turn on the device by pressing the button 5 times within 5 seconds to switch on the battery.	Battery on / off	Battery on / off	
2	To select temperature control materials, double click the button 5 times. You can select the temperature control mode with the pen and temperature wire. It is recommended that you must choose the right coil type to avoid the temperature control wire being damaged.	Temperature control mode	Temperature control mode	Choose the temperature control mode. When you select the temperature control mode, the device will show the temperature control mode. If you select the wrong mode, the device will show the error code.
3	At temperature control of 16.200 (gauge N2000, T1 and N10000, 0.15 Ohm (DL) Max 40W) you can set the temperature control mode. If you select the wrong mode, the device will show the error code.	Temperature control mode	Temperature control mode	Choose the temperature control mode. When you select the temperature control mode, the device will show the temperature control mode. If you select the wrong mode, the device will show the error code.
4	When the LCD display is on, press the button 5 times within 5 seconds.	Temperature control mode	Temperature control mode	Choose the temperature control mode. When you select the temperature control mode, the device will show the temperature control mode. If you select the wrong mode, the device will show the error code.
5	When the LCD display is on, press the button 5 times within 5 seconds.	Temperature control mode	Temperature control mode	Choose the temperature control mode. When you select the temperature control mode, the device will show the temperature control mode. If you select the wrong mode, the device will show the error code.
6	When the LCD display is on, press the button 5 times within 5 seconds.	Temperature control mode	Temperature control mode	Choose the temperature control mode. When you select the temperature control mode, the device will show the temperature control mode. If you select the wrong mode, the device will show the error code.
7	When the LCD display is on, press the button 5 times within 5 seconds.	Temperature control mode	Temperature control mode	Choose the temperature control mode. When you select the temperature control mode, the device will show the temperature control mode. If you select the wrong mode, the device will show the error code.
8	When the LCD display is on, press the button 5 times within 5 seconds.	Temperature control mode	Temperature control mode	Choose the temperature control mode. When you select the temperature control mode, the device will show the temperature control mode. If you select the wrong mode, the device will show the error code.
9	When the LCD display is on, press the button 5 times within 5 seconds.	Temperature control mode	Temperature control mode	Choose the temperature control mode. When you select the temperature control mode, the device will show the temperature control mode. If you select the wrong mode, the device will show the error code.
10	When the LCD display is on, press the button 5 times within 5 seconds.	Temperature control mode	Temperature control mode	Choose the temperature control mode. When you select the temperature control mode, the device will show the temperature control mode. If you select the wrong mode, the device will show the error code.

L'usage du CUPTI

1. Cliquez rapide pour passer de allumé/éteint.
2. Après allumage, OLED affiche "Kanger Tech" en mode standby.
3. Appuyez sur le bouton du feu pour 5 fois, choisir votre bobine ou la résistance. N200, T1, SS ou N10 ou 0.15 ou 1.30hm, vous pouvez installer une température préférée de la bobine que vous convient le mieux.
4. Pour les câbles de résistance de pure N200, T1, N10 ou SS, vous pouvez installer une température préférée de la bobine que vous convient le mieux.
5. Pour le mode de puissance de sortie, installez votre wattage en service désiré qui vous convient le mieux.
6. Appuyez (+) (-) et le bouton d'allumer ensemble, qui peut verrouiller le bouton de up et down une fois que vous avez bien installé par appuyer les deux boutons ensemble.
7. Dans le cas où vous changez la bobine ou vaporez dans un autre environnement de pré-installation, il vous faut recalibrer le atomiseur de CUPTI d'après la nouvelle bobine. Oui (+) Non (-) pour la nouvelle fonctionnement.
8. En cas de l'erreur de calibration:
  - a. Appuyez le bouton d'allumer jusqu'à ce que le LCD affiche "Check Atomizer"
  - b. Appuyez le bouton d'allumer jusqu'à ce que le LCD affiche "Check Atomizer"
  - c. Appuyez le bouton d'allumer jusqu'à ce que le LCD affiche "Check Atomizer"

Warning

1. Ne pas charger l'appareil à l'extérieur ou à proximité de sources d'eau.
2. Ne pas utiliser l'appareil pour une utilisation autre que vaporiser.
3. Ne pas avaler le liquide.
4. Le démontage de l'appareil annule la garantie.
5. Ne pas regarder dans le shoté en regardant par éviter la projection de liquide dans l'œil.
6. Ne pas utiliser l'appareil en conduisant.
7. Ne pas jeter la batterie au feu ou utiliser sous des températures extrêmes.
8. La température d'utilisation est entre 5 et 45 degrés Celsius.
9. Ce produit n'est pas conçu pour une utilisation à l'extérieur de la fumée.
10. Utiliser le tank et la batterie en kit et ne pas utiliser une autre batterie ou kit.
11. Utilisez le produit et consultez un médecin si vous ressentez des symptômes de nicotine, ou si vous ressentez des symptômes de nicotine, ou si vous ressentez des symptômes de nicotine.
12. L'appareil est conçu pour les adultes. Il ne doit pas être utilisé par des enfants d'âge sous le seul prétexte par les lois locales, par des termes externes, ou par des lois locales.
13. En cas de réactions allergiques, arrêter immédiatement l'utilisation du produit et consulter un médecin.
14. Les E-liquides à base de nicotine, qui créent une forte dépendance, peuvent être utilisés avec ce produit.
15. En cas de chute de l'appareil, vérifier la sécurité de l'appareil, s'il n'y a aucune fuite, que l'impact n'est pas endommagé. Arrêter d'utiliser jusqu'à ce que vous soyez sûr que le produit est sûr.

Contact person in EU  
David Chandraing  
Address: 8 rue de la Mare blanche 77860 Noisel France  
Email: kangertech@greenlodge.fr

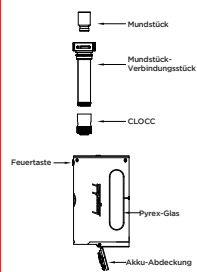
CUPTI

**Produktigenschaften**  
Länge: 50mm  
Höhe: 22.5mm  
Höhe: 82mm  
Füllungsvermögen: 5.0mL  
Gewicht: 158g (ohne Akku)

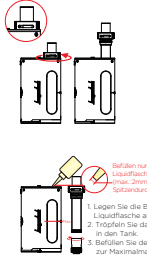
**Produktmerkmale**  
Farbe: Schwarz/Rot/Weiß  
Mundstück: POM Schwarz  
Display: OLED-Display  
Verdampferkopf: CLOCC 53586, 0.5 Ohm (DL) max. 40W  
CLOCC: CLOCC N10 15 Ohm (HTL) max. 10W  
Austauschbares Pyrex-Glas

**Technische Daten**  
Arbeitsleistung: 75W  
Micro-USB-Ladeanschluss, Eingangsleistung DC 5V  
Ladestrom: 1A  
Akkutyp: 3.7V Lithium-Akku (16500)  
Entladestrom: 30A  
Widerstand: N2000, T1 und NiCr, 0.15-1.3 Ohm  
Temperaturkontrolle von 100°C bis 200°C / 200°C bis 600°C mit Leistungsbereich-Einstellung

Produktübersicht



Befüllen und Verdampferkopf wechseln



LCD-Displayanzeige

NO.	Process	LCD Display	Function	Explanation
1	Turn on the device by pressing the button 5 times within 5 seconds to switch on the battery.	Battery on / off	Battery on / off	
2	To select temperature control materials, double click the button 5 times. You can select the temperature control mode with the pen and temperature wire. It is recommended that you must choose the right coil type to avoid the temperature control wire being damaged.	Temperature control mode	Temperature control mode	Choose the temperature control mode. When you select the temperature control mode, the device will show the temperature control mode. If you select the wrong mode, the device will show the error code.
3	At temperature control of 16.200 (gauge N2000, T1 and N10000, 0.15 Ohm (DL) Max 40W) you can set the temperature control mode. If you select the wrong mode, the device will show the error code.	Temperature control mode	Temperature control mode	Choose the temperature control mode. When you select the temperature control mode, the device will show the temperature control mode. If you select the wrong mode, the device will show the error code.
4	When the LCD display is on, press the button 5 times within 5 seconds.	Temperature control mode	Temperature control mode	Choose the temperature control mode. When you select the temperature control mode, the device will show the temperature control mode. If you select the wrong mode, the device will show the error code.
5	When the LCD display is on, press the button 5 times within 5 seconds.	Temperature control mode	Temperature control mode	Choose the temperature control mode. When you select the temperature control mode, the device will show the temperature control mode. If you select the wrong mode, the device will show the error code.
6	When the LCD display is on, press the button 5 times within 5 seconds.	Temperature control mode	Temperature control mode	Choose the temperature control mode. When you select the temperature control mode, the device will show the temperature control mode. If you select the wrong mode, the device will show the error code.
7	When the LCD display is on, press the button 5 times within 5 seconds.	Temperature control mode	Temperature control mode	Choose the temperature control mode. When you select the temperature control mode, the device will show the temperature control mode. If you select the wrong mode, the device will show the error code.
8	When the LCD display is on, press the button 5 times within 5 seconds.	Temperature control mode	Temperature control mode	Choose the temperature control mode. When you select the temperature control mode, the device will show the temperature control mode. If you select the wrong mode, the device will show the error code.
9	When the LCD display is on, press the button 5 times within 5 seconds.	Temperature control mode	Temperature control mode	Choose the temperature control mode. When you select the temperature control mode, the device will show the temperature control mode. If you select the wrong mode, the device will show the error code.
10	When the LCD display is on, press the button 5 times within 5 seconds.	Temperature control mode	Temperature control mode	Choose the temperature control mode. When you select the temperature control mode, the device will show the temperature control mode. If you select the wrong mode, the device will show the error code.

Betrieb

1. Laden Sie die Feuerkraft 5 Mal schnell hintereinander, um den Akku zu aktivieren.
2. Nach dem Einschalten wird auf dem OLED-Display "KangerTech" angezeigt.
3. Drücken Sie die Feuerkraft 5 Mal, um zwischen den Ausgabemodi zu wechseln. 4. Temperaturkontrollmodus: Entscheiden Sie sich für den Widerstand (N1, T1, SS, NiCr) und verwenden Sie Ni1, T1, SS- oder NiCr-Widerstandsdraht. Können Sie die Verdampferkopf-Temperatur frei nach Geschmack anpassen?
4. Im Leistungsmodus können Sie die Arbeitseinstellung einstellen.
5. Wenn Sie die LED-Anzeige für Links- oder Rechtsänderung entsprechend dem Widerstand (N1, T1, SS, NiCr) und die Leistung (4, 16, 25, 32, 40, 50, 60, 70, 80, 90, 100, 110, 120, 130, 140, 150, 160, 170, 180, 190, 200, 210, 220, 230, 240, 250, 260, 270, 280, 290, 300, 310, 320, 330, 340, 350, 360, 370, 380, 390, 400, 410, 420, 430, 440, 450, 460, 470, 480, 490, 500, 510, 520, 530, 540, 550, 560, 570, 580, 590, 600, 610, 620, 630, 640, 650, 660, 670, 680, 690, 700, 710, 720, 730, 740, 750, 760, 770, 780, 790, 800, 810, 820, 830, 840, 850, 860, 870, 880, 890, 900, 910, 920, 930, 940, 950, 960, 970, 980, 990, 1000) einstellen können, wählen Sie die gewünschte Leistung aus.
6. Wenn Sie den Verdampferkopf wechseln oder das Glas in einer anderen Umgebung austauschen, können Sie den Verdampferkopf und das Glas neu kalibrieren.
7. Wenn Sie die Feuerkraft 5 Mal schnell hintereinander drücken, können Sie die Feuerkraft 5 Mal schnell hintereinander drücken, um den Verdampferkopf und das Glas neu kalibrieren zu lassen.
8. Wenn Sie die Feuerkraft 5 Mal schnell hintereinander drücken, können Sie die Feuerkraft 5 Mal schnell hintereinander drücken, um den Verdampferkopf und das Glas neu kalibrieren zu lassen.
9. Wenn Sie die Feuerkraft 5 Mal schnell hintereinander drücken, können Sie die Feuerkraft 5 Mal schnell hintereinander drücken, um den Verdampferkopf und das Glas neu kalibrieren zu lassen.
10. Wenn Sie die Feuerkraft 5 Mal schnell hintereinander drücken, können Sie die Feuerkraft 5 Mal schnell hintereinander drücken, um den Verdampferkopf und das Glas neu kalibrieren zu lassen.

Warnungen für das Set:

1. Laden Sie das Gerät nicht außerhalb von Gebäuden oder in der Nähe von Wasser.
2. Benutzen Sie das Gerät nur zum Dampfen.
3. Schützen Sie keine E-Liquids.
4. Das Zerlegen des Gerätes führt zu einem Garantieverlust.
5. Schauen Sie nicht in das Mundstück während Sie Feuer.
6. Benutzen Sie das Gerät nicht während des Fahrens.
7. Halten Sie das Gerät von Feuer fern und benutzen Sie dieses nicht bei hohen Temperaturen.
8. Die empfohlene Außentemperatur zum Benutzen des Gerätes liegt bei 5-45°C.
9. Dieses Produkt wurde nicht für die Raucherentwöhnung hergestellt.
10. Benutzen Sie diesen Tank und Akkusatz nur als Set und nicht mit anderen separat erworbenen Tanks und/oder Akkusätzen.
11. Schützen Sie das Gerät aus bevor Sie es in eine Tasche stecken.
12. Dieses Gerät ist für Erwachsene gedacht. Es sollte nicht von Kindern, die jünger und als im Gesetz festgelegt, von Frauen, die schwanger sind, oder Personen, die an einer Krankheit leiden, welche möglicherweise durch das Produkt verstärkt werden könnte, benutzt werden.
13. Dieses Gerät sollte nur von qualifizierten Personen repariert werden.
14. Bei Unfällen, Schweißschlag oder Hautschüttung, das Gerät nicht weiter benutzen und einen Arzt konsultieren.
15. Nicotinhaltige E-Liquid wackelt stark abhängig macht, kann in diesem Produkt verwendet werden.
16. PCB-Verbindungen können ausgasen, wenn die Akkusatz-fach herum eingekippt sind.
17. Wenn das Display zerbricht, ist das Display nicht mehr geschützt.
18. Das Display zerbricht, ist das Display nicht mehr geschützt.
19. Das Display zerbricht, ist das Display nicht mehr geschützt.
20. Das Display zerbricht, ist das Display nicht mehr geschützt.
21. Das Display zerbricht, ist das Display nicht mehr geschützt.
22. Das Display zerbricht, ist das Display nicht mehr geschützt.
23. Das Display zerbricht, ist das Display nicht mehr geschützt.
24. Das Display zerbricht, ist das Display nicht mehr geschützt.
25. Das Display zerbricht, ist das Display nicht mehr geschützt.
26. Das Display zerbricht, ist das Display nicht mehr geschützt.
27. Das Display zerbricht, ist das Display nicht mehr geschützt.
28. Das Display zerbricht, ist das Display nicht mehr geschützt.
29. Das Display zerbricht, ist das Display nicht mehr geschützt.
30. Das Display zerbricht, ist das Display nicht mehr geschützt.
31. Das Display zerbricht, ist das Display nicht mehr geschützt.
32. Das Display zerbricht, ist das Display nicht mehr geschützt.
33. Das Display zerbricht, ist das Display nicht mehr geschützt.
34. Das Display zerbricht, ist das Display nicht mehr geschützt.
35. Das Display zerbricht, ist das Display nicht mehr geschützt.
36. Das Display zerbricht, ist das Display nicht mehr geschützt.
37. Das Display zerbricht, ist das Display nicht mehr geschützt.
38. Das Display zerbricht, ist das Display nicht mehr geschützt.
39. Das Display zerbricht, ist das Display nicht mehr geschützt.
40. Das Display zerbricht, ist das Display nicht mehr geschützt.
41. Das Display zerbricht, ist das Display nicht mehr geschützt.
42. Das Display zerbricht, ist das Display nicht mehr geschützt.
43. Das Display zerbricht, ist das Display nicht mehr geschützt.
44. Das Display zerbricht, ist das Display nicht mehr geschützt.
45. Das Display zerbricht, ist das Display nicht mehr geschützt.
46. Das Display zerbricht, ist das Display nicht mehr geschützt.
47. Das Display zerbricht, ist das Display nicht mehr geschützt.
48. Das Display zerbricht, ist das Display nicht mehr geschützt.
49. Das Display zerbricht, ist das Display nicht mehr geschützt.
50. Das Display zerbricht, ist das Display nicht mehr geschützt.
51. Das Display zerbricht, ist das Display nicht mehr geschützt.
52. Das Display zerbricht, ist das Display nicht mehr geschützt.
53. Das Display zerbricht, ist das Display nicht mehr geschützt.
54. Das Display zerbricht, ist das Display nicht mehr geschützt.
55. Das Display zerbricht, ist das Display nicht mehr geschützt.
56. Das Display zerbricht, ist das Display nicht mehr geschützt.
57. Das Display zerbricht, ist das Display nicht mehr geschützt.
58. Das Display zerbricht, ist das Display nicht mehr geschützt.
59. Das Display zerbricht, ist das Display nicht mehr geschützt.
60. Das Display zerbricht, ist das Display nicht mehr geschützt.
61. Das Display zerbricht, ist das Display nicht mehr geschützt.
62. Das Display zerbricht, ist das Display nicht mehr geschützt.
63. Das Display zerbricht, ist das Display nicht mehr geschützt.
64. Das Display zerbricht, ist das Display nicht mehr geschützt.
65. Das Display zerbricht, ist das Display nicht mehr geschützt.
66. Das Display zerbricht, ist das Display nicht mehr geschützt.
67. Das Display zerbricht, ist das Display nicht mehr geschützt.
68. Das Display zerbricht, ist das Display nicht mehr geschützt.
69. Das Display zerbricht, ist das Display nicht mehr geschützt.
70. Das Display zerbricht, ist das Display nicht mehr geschützt.
71. Das Display zerbricht, ist das Display nicht mehr geschützt.
72. Das Display zerbricht, ist das Display nicht mehr geschützt.
73. Das Display zerbricht, ist das Display nicht mehr geschützt.
74. Das Display zerbricht, ist das Display nicht mehr geschützt.
75. Das Display zerbricht, ist das Display nicht mehr geschützt.
76. Das Display zerbricht, ist das Display nicht mehr geschützt.
77. Das Display zerbricht, ist das Display nicht mehr geschützt.
78. Das Display zerbricht, ist das Display nicht mehr geschützt.
79. Das Display zerbricht, ist das Display nicht mehr geschützt.
80. Das Display zerbricht, ist das Display nicht mehr geschützt.
81. Das Display zerbricht, ist das Display nicht mehr geschützt.
82. Das Display zerbricht, ist das Display nicht mehr geschützt.
83. Das Display zerbricht, ist das Display nicht mehr geschützt.
84. Das Display zerbricht, ist das Display nicht mehr geschützt.
85. Das Display zerbricht, ist das Display nicht mehr geschützt.
86. Das Display zerbricht, ist das Display nicht mehr geschützt.
87. Das Display zerbricht, ist das Display nicht mehr geschützt.
88. Das Display zerbricht, ist das Display nicht mehr geschützt.
89. Das Display zerbricht, ist das Display nicht mehr geschützt.
90. Das Display zerbricht, ist das Display nicht mehr geschützt.
91. Das Display zerbricht, ist das Display nicht mehr geschützt.
92. Das Display zerbricht, ist das Display nicht mehr geschützt.
93. Das Display zerbricht, ist das Display nicht mehr geschützt.
94. Das Display zerbricht, ist das Display nicht mehr geschützt.
95. Das Display zerbricht, ist das Display nicht mehr geschützt.
96. Das Display zerbricht, ist das Display nicht mehr geschützt.
97. Das Display zerbricht, ist das Display nicht mehr geschützt.
98. Das Display zerbricht, ist das Display nicht mehr geschützt.
99. Das Display zerbricht, ist das Display nicht mehr geschützt.
100. Das Display zerbricht, ist das Display nicht mehr geschützt.

Contact person in EU  
David Chandraing  
Address: 8 rue de la Mare blanche 77860 Noisel France  
Email: kangertech@greenlodge.fr